

comme des images

*Premier festival de photographie de Provins*

27<sup>juin</sup>  
septembre 2026



dossier de Presse

## Sommaire

---

Présentation PAGE 4

---

Qui nous sommes ? PAGE 6

---

La résidence d'artiste PAGE 8

---

Sélection et jury PAGE 10

---

Liste des lieux et des expositions PAGE 11

---

Église Sainte-Croix PAGE 15

---

Espace Pôle Gare PAGE 26

---

Médiathèque Alain Peyrefitte PAGE 32

---

Atelier Galerie Guedamour PAGE 50

---

Contacts / Infos / Partenaires PAGE 56

---







## Qui nous sommes ?

Photographe française, Sabine Guédamour est née en 1972. Elle vit et travaille en région parisienne, à Provins, en Seine-et-Marne.

Après de nombreuses années aux États-Unis, où elle a co-créé et dirigé la Tilt Gallery (<http://www.tiltgallery.com/>) (Scottsdale, Arizona), elle revient en France et décide de poursuivre sa formation de photographe.

En 2008-2009, elle suit la formation de l'École Internationale de Photographie Spéos (<http://www.speos-photo.com/fr/>) à Paris. Tout en poursuivant son travail personnel de photographe, elle travaille à la Galerie Esther Woerdehoff (<http://www.ewgalerie.com/>) en tant que directrice artistique.

Après une formation d'encadrement d'art avec Sylvie Dupont, Meilleure Ouvrière de France (<http://www.sylviedupont.com/>), elle obtient avec succès son diplôme d'Encadreur d'Art.

Début 2019, en partenariat avec Sébastien Mariau, lui-même passionné de photographie, ils créent leur atelier d'encadrement, de photographie et de service d'installation d'œuvres.

Le duo s'installe à Provins en 2021 pour y vivre et implanter leur entreprise d'artisanat d'art. Tout en continuant à travailler avec les galeries, les institutions, les artistes et les collectionneurs, ils développent et tissent un réseau local basé sur la confiance et le professionnalisme.

Dès 2023, ils s'engagent dans le monde associatif et créent le premier salon des métiers d'art, les Rencontres de Provins. À la suite de ce succès, ils décident de revenir à leur vraie passion et de créer un festival de photographie à Provins.



# La résidence d'artiste

## La résidence d'artiste

Le festival *comme des images* est centré sur une résidence d'artiste et la création d'images réalisées tout spécialement pour le festival et axée sur la ville de Provins.

A l'annonce du lauréat, ce dernier a plusieurs mois pour produire une série sur notre belle cité médiévale, sur une thématique de son choix, réalisée à Provins (de janvier à fin mai 2026)

**Une bourse de 4 000€** est versée au photographe résident.

La production et les encadrements sont pris en charge par le festival à une hauteur de 3000 euros

Une sélection de ces images (12 à 15 selon les formats) est exposée à l'église Sainte Croix dans la ville de Provins, pendant le festival *comme des images*.

Le résident s'engage également à donner à la ville de Provins une de ses photographies exposées à l'église Sainte Croix.



## Liste des lieux et des expositions

## Liste des expositions

### Provins – intra muros

#### A - Eglise Sainte Croix - 12 Rue Sainte-Croix à Provins

- *Restitution de la résidence : exposition regroupant 12 à 15 photographies de l'artiste en résidence, Fred Delangle*
- *Focus Photojournalisme : projection René Burri*

#### B - Espace Gare – à confirmer - Avenue Jean Jaurès à Provins

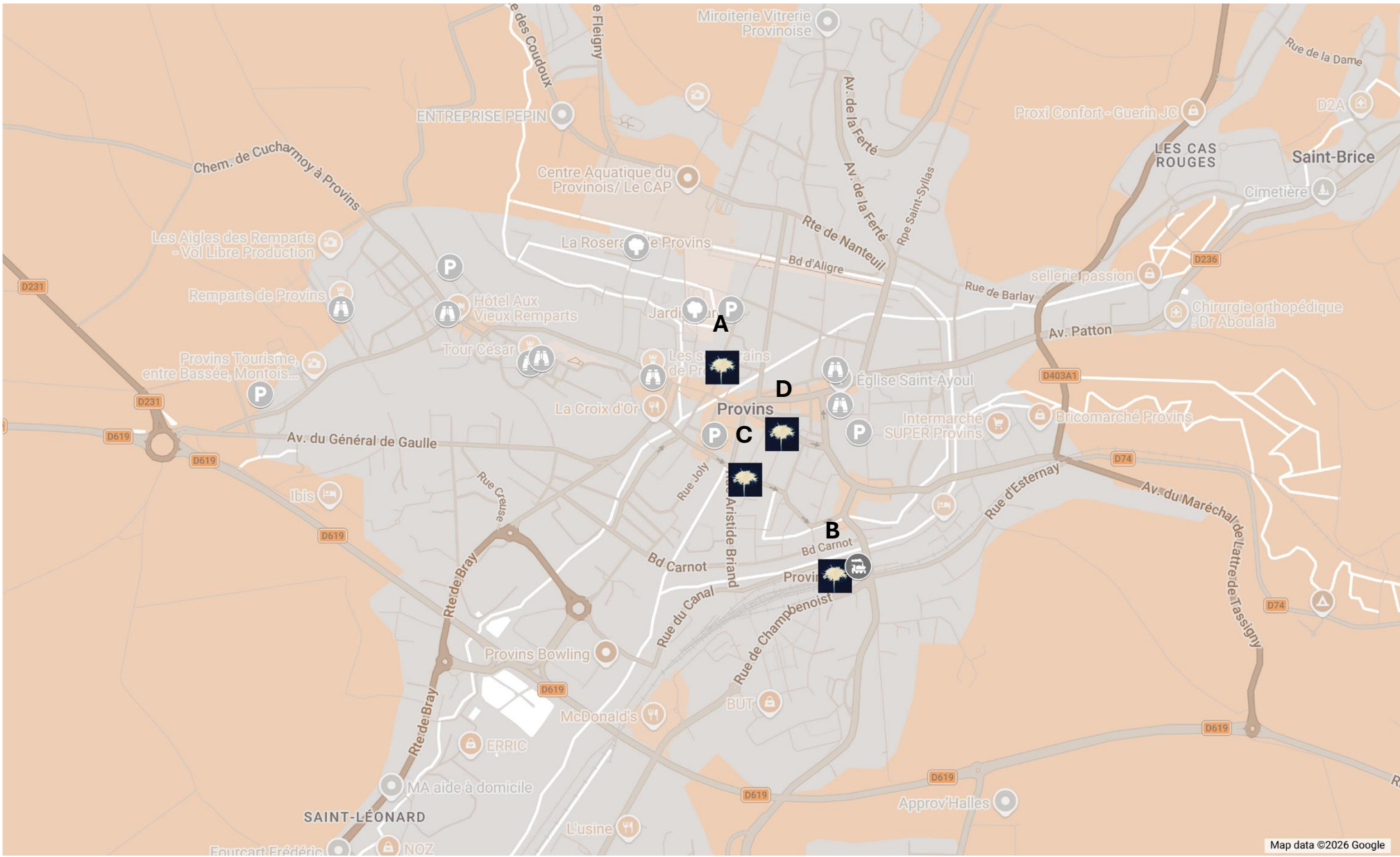
- *Focus Mode : sélection de tirages d'Erwin Blumenfeld*

#### C - Médiathèque Alain Peyrefitte - 23 rue des Marais à Provins

- *« Paysages rêvés », exposition collective qui retrace l'histoire de la photographie avec des artistes contemporains qui utilisent des procédés historiques de la photographie.*

#### D - Atelier Galerie Encadrement Guédamour 12 rue Hugues le Grand 77160 Provins

- *« Entre » d'Estelle Lagarde*



## Liste des expositions

Extra Muros – à confirmer

Médiathèque Albert Camus - 28 rue de Paris Jouy-Le-Châtel

- *Projection des photographies de Fred Delangle*

## A. Église Sainte-Croix



## Eglise Sainte-Croix

### **Eglise Sainte Croix**

12 Rue Sainte-Croix 10, 77160 Provins

- *Restitution de la résidence : exposition regroupant 12 à 15 photographies de l'artiste en résidence, **Fred Delangle***
- *Focus Photojournalisme : projection **René Burri***

Horaires d'ouverture :

Vendredi, Samedi et dimanche : de 14h à 18h

Fred Delangle – artiste en résidence



## Eglise Sainte-Croix

Bio

Frédéric Delangle est diplômé de Paris 8 et développe un travail photographique mêlant urbanisme, paysage et architecture entre projets personnels et commandes institutionnelles.

Un premier voyage en Inde en 2001 marque un tournant dans sa pratique artistique et donne naissance à un projet de quinze ans sur explorant les réalités urbaines et sociales du pays.

En 2017, il expose « Venezia la scomparsa », à la Fondation Wilmotte à

En 2018, une rétrospective intitulée Hiver indien lui est consacrée à la Galerie Binome sa série « Des sneakers comme Jay-Z » sur les exilés à Paris coréalisée avec Ambroise Tézenas

Depuis plusieurs années, il mène une recherche artistique sur des

Depuis plusieurs années, il mène une recherche artistique sur des

Bibliographie :

2018 *Des sneakers comme Jay-Z*, éd. Emmaüs Solidarité

2017 *Venezia, la scomparsa*, éd. Xavier Barral

2014 *France(s) territoire liquide*, éd. Fictions & Cie.

2008 *Coit*, éd. Gilles Fage.

2006 *Ahmedabad, no life last night*, éd. Gilles Fage.

Site internet : <http://www.fredericdelangle.fr>

## Eglise Sainte-Croix

**Fred Delange** - *Restitution de la résidence d'artiste*

Présentation de son projet

*Provins, classée au patrimoine mondial de l'UNESCO, conserve une architecture médiévale marquée par son rôle de grand carrefour commercial aux XII<sup>e</sup> et XIII<sup>e</sup> siècles, dont subsistent maisons-boutiques, halles et tracés urbains.*

*À l'image d'un travail mené sur Ahmedabad, ancien centre d'échanges en Inde, et aussi d'une carte blanche confiée par Jean-Michel Wilmotte où j'ai fait l'expérience intime et mystérieuse de Venise la nuit, vidée de ses touristes, je souhaite réaliser le portrait Provins dans un état de calme absolu : la nuit.*

*C'est hors du bruit du monde que Provins dévoile pleinement sa richesse architecturale.*

*La nuit crée des ambiances propices à la rêverie et ouvre l'imaginaire.*

*Une déambulation nocturne permettra ainsi de revisiter le patrimoine médiéval et de restituer l'atmosphère authentique de la cité, libérée de l'agitation contemporaine*



## Focus photojournalisme : *René Burri*

## Eglise Sainte-Croix

### René Burri

Avec cette projection, nous présenterons une vingtaine d'images emblématiques prises par le photographe René Burri. Des images devenues de véritables icônes de la photographie. A vous de découvrir ou de redécouvrir le Che avec son cigare, les quatre hommes marchant sur le toit d'un building à Sao Paulo, les plages de Copacabana et bien d'autres encore...

Membre historique de l'agence Magnum, René Burri (1933-2014) avait toujours sur lui au moins deux appareils photo. En parallèle du noir et blanc qui l'a rendu célèbre, il prenait des photographies en couleurs, qui nous permettent de découvrir une face moins connue de son oeuvre, au fil d'une carrière de plus de 50 ans.

L'anecdote est connue: à l'âge de 13 ans, envoyé à Zurich par son père qui l'avait prévenu qu'une personnalité y était attendue, René Burri saisit au vol Winston Churchill debout dans une décapotable. Une image superbe et prophétique.

Après une formation à l'École des arts appliqués de Zurich, René Burri commence les reportages. Un travail sur des enfants sourds-muets près de chez lui sera publié dans *Life Magazine* et lui permet, avec l'appui de son mentor David Seymour, d'intégrer la prestigieuse agence Magnum. «C'est lui qui m'a jeté dans le photojournalisme», raconte-t-il.

Les années suivantes constituent un véritable âge d'or pour la presse magazine. René Burri court le monde avec son Leica. Son moteur: «La curiosité. Je voulais quitter mes montagnes, mais je ne pouvais pas échapper à l'Homme. C'est l'Homme, toujours, qui m'a intéressé».

crédits visuels : Ipanema Beach, Rio de Janeiro, Brazil  
© René Burri - Agence Magnum - Fondation René Burri



## B. Espace Pôle Gare

## Pôle Gare

### **Pôle Gare**

Avenue Jean Jaurès, 77160 Provins, 77160 Provins

*Focus Mode : sélection de tirages d'Erwin Blumenfeld*

Horaires d'ouverture :

Vendredi, Samedi et dimanche : de 14h à 18h

Focus mode : *Erwin Blumenfeld*

## Pôle Gare

### Erwin Blumenfeld

*Né à Berlin en Allemagne, Erwin Blumenfeld (1897-1969) se perfectionna en photographie aux Pays-Bas, où il réalisa des portraits. Après son installation à Paris, il travailla quelques années dans la photographie de mode, exclusivement en noir et blanc. Il aimait expérimenter diverses techniques telles que la double exposition, la distorsion et la solarisation. Mais dès l'avènement de la photographie couleur, il transforma ses compositions originales en noir et blanc en images couleur.*

*Son répertoire singulier de formes et de couleurs, développé après son départ pour les États-Unis en 1941, fit de lui l'un des photographes de mode les plus originaux de New York. Le corps féminin et la mort étaient ses principales sources d'inspiration. Malgré la frivolité de la mode, il se distinguait par le caractère surréaliste de ses sujets ; sa quête n'était pas le réalisme, mais le mystère du réel. Il travailla comme pigiste pour des magazines tels que Harper's Bazaar, Life et Vogue. Cette exposition met l'accent sur la photographie couleur qu'il développa durant son séjour à New York (1941-1960) et qui lui apporta une renommée internationale.*

*Cette exposition Erwin Blumenfeld a été réalisée en collaboration avec la fondation Erwin Blumenfeld et sa petite fille Nadia Blumenfeld-Charbit.*

*Visuels :*

*photo 1 - Sans titre, 1946*

*photo 2 - Variante de la couverture de Vogue US, 1er mai 1953. robe Traina-Norell (modèle : Nancy Berg)*

*crédits visuels : © The Estate of Erwin Blumenfeld*





## C. Médiathèque Alain Peyrefitte

Médiathèque  
Alain Peyrefitte, Provins



**Médiathèque Alain Peyrefitte, Provins**  
**23 rue des Marais 77160 Provins**

Horaires d'ouverture :

Lundi : Fermé

Mardi : 15:00-18:00

Mercredi : 10:00-18:00

Jeudi : 15:00-18:00

Vendredi : 15:00-20:00

Samedi : 10:00-18:00

Dimanche : 10:00-13:00

**Fermé tout le mois d'août**

## ***"Paysages rêvés"***

Cette exposition est une invitation au voyage à travers des paysages rêvés grâce à la magie de la photographie.

Nous avons sélectionnés sept artistes contemporains aux univers et regards si différents, et qui pourtant se répondent et créent un voyage imaginaire.

Tous utilisent des procédés historiques de la photographie et nous permettent de retracer grâce à leur techniques et leurs savoirs quelques unes des grandes étapes de son histoire :

**Aassmaa Akhannouch**  
*cyanotype (mis au point en 1842)*

**Grégor Beltzig**  
*tirage Fresson (1952)*

**Florence D'elle**  
*ferrotype (1852), procédé au collodion humide (1851)*

**Irene Jonas**  
*photographie colorisée à l'aquarelle (vers 1850)*

**Jens Knigge**  
*tirage platine palladium (1873)*

**Laurent Millet**  
*Gomme bichromatée (vers 1850-1855)*

**Takeshi Shikama**  
*tirage platine palladium (1873)*



Aassmaa Akhannouch  
procédé : cyanotype

En combinant peinture et tirage photographique, les images légèrement estompées et floues d'Aassmaa Akhannouch (née en 1973 au Maroc) acquièrent une qualité picturale qui souligne leur caractère nostalgique. Oscillant entre l'instant décisif de la prise de vue et l'intemporalité du cyanotype, ces images sont narratives et empreintes de nostalgie. Leur forte expressivité dépasse le cadre autobiographique et acquiert une dimension universelle en faisant appel aux souvenirs personnels du spectateur.

Site internet de l'artiste :

<https://www.aassmaa-akhannouch.com>

 @aassmaa\_akh

Représentée par :

Galerie Esther Woerdehoff

<https://www.ewgalerie.com/artist/aassmaa-akhannouch>

Œuvres présentées de la série *Boulevard de l'océan*

Aassmaa Akhannouch

procédé : cyanotype



Grégor Beltzig  
procédé : tirage Fresson

## Voyager sur le fil du soi

« La série photographique « Voyager sur le fil du soi » explore le désir de voyager. Elle suit en partie le tracé de l'ancienne Route de la Soie, mais n'a pas pour vocation d'être documentaire ; elle recherche plutôt une sensation particulière de voyage à travers des territoires inconnus.

La série se compose de tirages Fresson, une technique photographique couleur des années 1950 – ainsi que de pages de mon carnet de voyage avec une superposition de photos et des images dorées. »

Site internet de l'artiste :

<https://www.gregorbeltzig.com>

 @gregor\_beltzig

Œuvres présentées de la série *Voyager sur le fil de soi*

Grégor Beltzig

procédé : tirage Fresson



Florence D'elle

procédé : ferrotype, procédé au collodion humide

Florence D'elle nous propose un voyage en Norvège, qu'elle a vécu comme un périple vers les origines. La traduction norvégienne de ce dernier mot donne le titre de sa série : «Opprinnelsen».

Pour témoigner de ce retour aux origines, elle a choisi de donner une matérialité fragile et délicate à ses images, en utilisant le collodion humide pour les révéler puis en les proposant en tirages ferrotypes.

Site internet de l'artiste :

<https://www.florencedelle.com>

 @florencedelle

Représentée par :

Galerie Parallax

<https://galerieparallax.fr/artiste/florence-delle/>

Galerie L'Angle

<https://www.langlephotos.fr/en/artistes/florence-d-elle>

agence révélateur

<https://linktr.ee/agencerevelateur>

Florence D'elle

procédé : ferrotipe, procédé au collodion humide

Œuvres présentées de la série *Opprinnelsen*



Irène Jonas

procédé : photographie colorisée à la peinture à huile

Découvrez l'univers artistique et captivant d'Irène Jonas à travers ses photos colorisées. Née en 1957 et résidant entre Paris et le Finistère Sud, Irène Jonas est photographe et sociologue. En 2016, elle a rejoint l'Agence Révélateur, fusionnant ainsi sa passion pour la photographie avec son expertise sociologique pour créer des œuvres uniques et expressives. Depuis une décennie, elle explore les subtilités de la photographie plasticienne, offrant des perspectives novatrices sur le monde qui nous entoure.

Site internet de l'artiste :

<https://irenejonas.myportfolio.com/work>

 @coccinelle30

Représentée par :

Atelier-Galerie Taylor

<https://galerie-taylor.fr/>

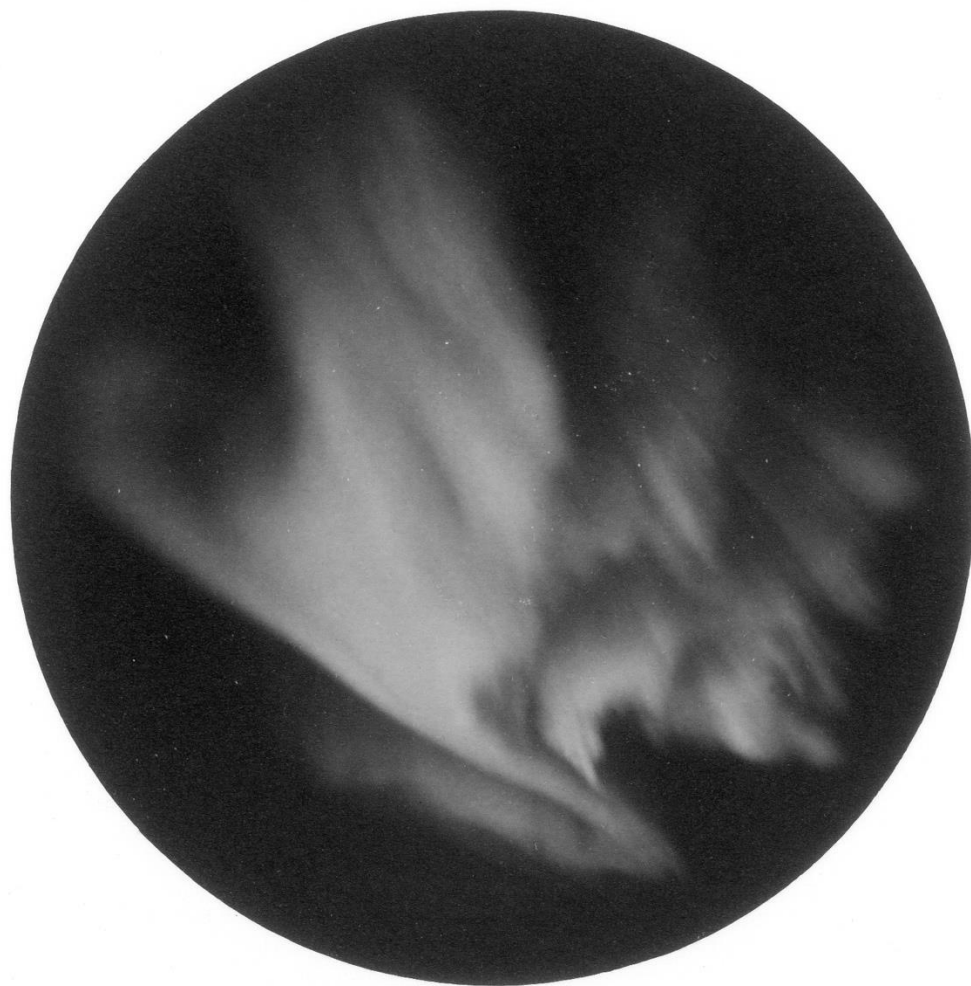
agence révélateur

<https://linktr.ee/agencerevelateur>

**Irène Jonas**

procédé : photographie colorisée à peinture à huile

Œuvres présentées de la série "Mer du Nord "



Jens Knigge

procédé : tirage platine palladium

Le photographe allemand Jens Knigge est un maître incontesté du platine palladium. En 1998, alors que l'usage du numérique se répand, il choisit de se consacrer à cette technique ancienne que lui enseigne le grand tireur Wolfgang Moersch. Ses photographies, prises à la chambre le plus souvent, sont tirés par contact, avec une approche artisanale qui limite l'édition de ses photos à quelques exemplaires.

Cette technique alternative offre une grande variété de tons, du noir froid et métallique au brun roux. Ses tirages révèlent une sensibilité extrême à la lumière et aux ombres, aux formes et aux textures. Une photographie à la limite de l'abstraction.

Site internet de l'artiste :

<https://jens-knigge.com>

@knigge\_photography

 présentée par :

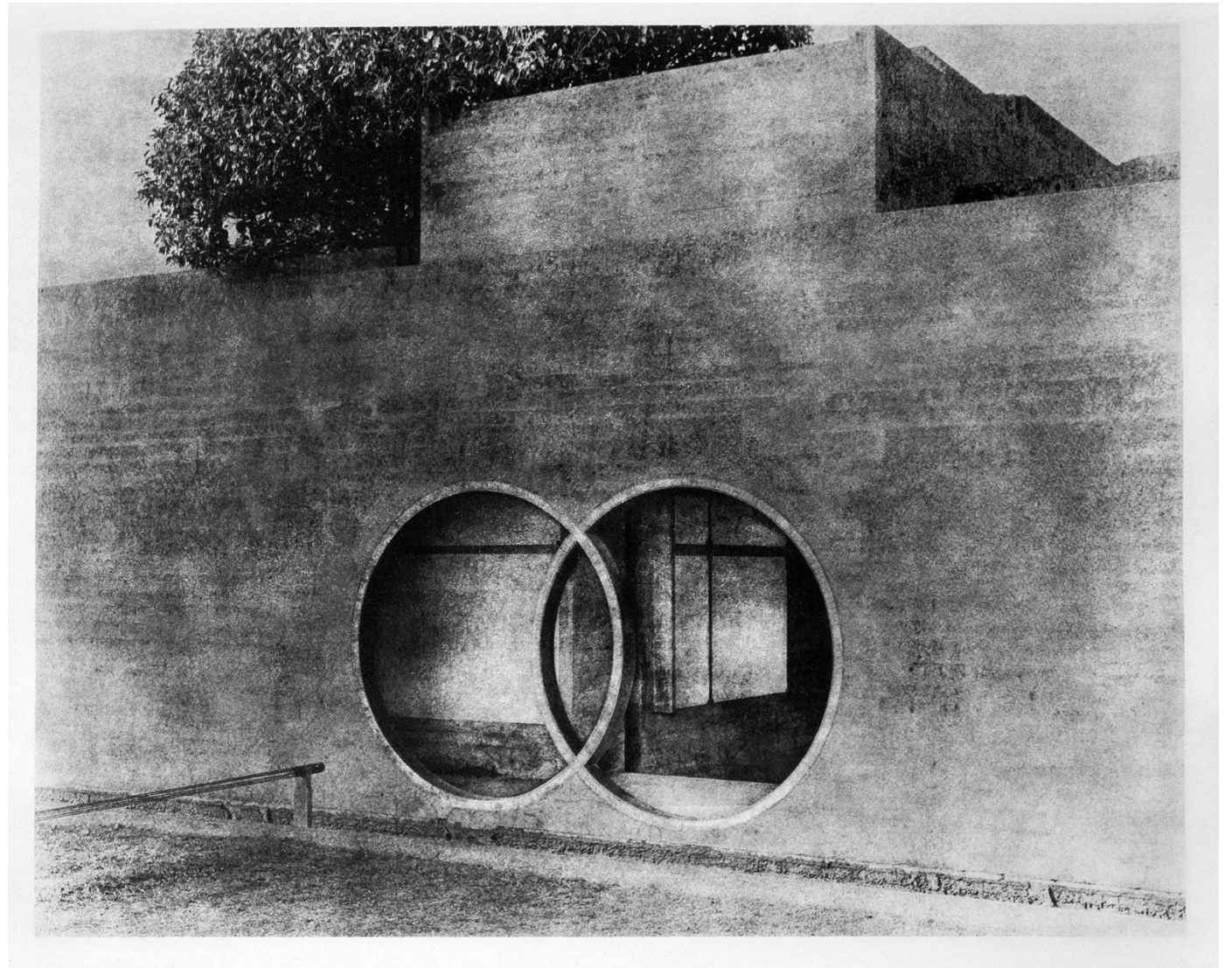
Galerie Esther Woerdehoff

<https://www.ewgalerie.com/artist/jens-knigge>

Œuvres présentées de la série *Northern Lights*

Jens Knigge

procédé : tirage platine palladium



Laurent Millet  
procédé : gomme bichromatée

Né en 1968 à Roanne, Laurent Millet vit et travaille à La Rochelle. Il enseigne également à l'École supérieure d'art et de design d'Angers (TALM).

"Laurent Millet est à lui seul un conservatoire des procédés photographiques », souligne la galeriste Valérie Cazin. Il fait aussi partie de ceux, plus rares encore, qui à partir des techniques de prise de vue ou de tirages élaborées au cours de l'histoire de la photographie, et revisités constamment, ont construit leur propre monde. »

LE JOURNAL DES ARTS / La nature selon Millet par Christine Coste - 24/04/2024

Site internet de l'artiste :

<https://www.laurent-millet.com>

 @laurentmillet\_atelier

Représentée par :

Galerie Binôme

<https://galeriebinome.com/laurent-millet/>

**Laurent Millet**

procédé : gomme bichromatée

Œuvres présentées de la série *Brion Vega, tribute to Scarpa*.



Takeshi Shikama  
procédé : tirage platine palladium

Artiste autodidacte, Takeshi Shikama cherche à rendre visible les secrets invisibles du monde végétal. Il favorise la chambre optique pour enregistrer le maximum de détails d'une feuille, d'un arbre, d'une forêt. Son temps de pose est délibérément long, comme s'il accordait sa respiration à celle du vent. Il attend patiemment le moment où la lumière détaille la scène dans une description minutieuse, puis déclenche l'obturateur.

Il accorde autant d'importance aux détails de la prise de vue qu'à l'objet photographique. Il réalise ses propres épreuves, en utilisant la technique du platine/palladium sur un papier végétal artisanal: le Gampi. Il applique l'émulsion à la main sur chaque feuille, expose le négatif par contact, puis révèle l'image et la fixe chimiquement. Ce long processus minutieux requiert un niveau de dextérité et d'attention qui reflète la reverence que l'artiste éprouve pour ses sujets. La finesse du Gampi apporte une qualité unique et précieuse à chaque épreuve. Sa tonalité donne une douceur à l'image, tout en renforçant ses détails.

Site internet de l'artiste :

<https://www.shikamaphoto.com>

Représentée par :

Christophe Lunn

<https://www.lunn-galerie.com/copie-de-events>

**Takeshi Shikama**

procédé : tirage platine palladium

Boogie Woogie Photography

<https://www.boogiewoogiephotography.com>

## D. Atelier Galerie Guedamour

# Atelier Galerie Guedamour



**Atelier Galerie Guédamour**

12 rue Hugues le Grand 77160 Provins

Horaires :

Du lundi au mercredi sur rendez-vous

Jeudi et vendredi : 14:00 - 19:00

Samedi : 10:00 – 12h30 et 14:00 - 19:00

## **"Entre "**

Une exposition extraite de la série inédite de la photographe **Estelle Lagarde**, réalisée à l'Abbaye de Chéhéry entre 2018 et 2020, à la chambre photographique 4x5 inch.

*L'univers du conte est familier pour Estelle Lagarde. Elle l'a utilisé dans différents précédents travaux pour témoigner des relations humaines, des émotions, mais également comme métaphores des questions qui traversent nos sociétés, nos histoires et notre Histoire. Elle interroge la trace, la mémoire que nous imprimons aux lieux, une façon distanciée et fictionnelle de parler du réel.*

*Entre abandon et restauration, l'édifice dans lequel Estelle nous invite cette fois-ci exhale puissamment le parfum du secret. Des interstices des imposantes pierres de tailles, les personnages s'extirpent dans un quasi-silence. Progressivement le sentiment de déranger nous gagne. Avons-nous réveillé l'Homme, l'Épouse et l'Enfant chérie d'un long sommeil ? A l'abri des jours et du temps, les avons-nous extirpés d'un amour éternel ? Conscients que leur sanctuaire est désormais profané et destiné à connaître une nouvelle vie, ils glissent et disparaissent, superposant leurs souvenirs à cette fuite.*

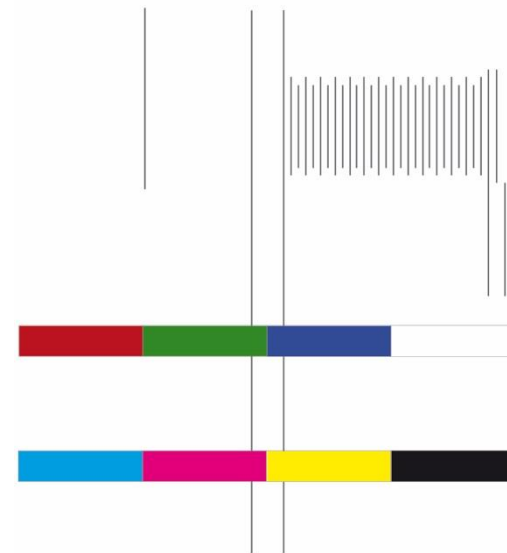
*L'abbaye de Chéhéry est un édifice situé dans les Ardennes. C'est au XIIe que sont construits les premiers bâtiments sur la terre de Châtel-Chéhéry. Pendant des siècles cette abbaye évoluera puis sera détruite et reconstruite. Il ne subsiste aujourd'hui du bâtiment qu'une partie de l'ancien cloître, construit au XVIIIe siècle et transformé au XIXe siècle en résidence-château.*

Olivier Bourgoïn, agence révélateur



**Estelle Lagarde est accompagnée et représentée par l'agence révélateur.**

**L'exposition « Entre » d'Estelle Lagarde présente des tirages argentiques traditionnels à l'agrandisseur, sans postproduction numérique, réalisés par Diamantino Labo Photo**



**DIAMANTINO  
LABO PHOTO**  
[www.diamantinolabophoto.com](http://www.diamantinolabophoto.com)

Contact / Informations / Partenaires

## Contact et infos pratique

**Association Comme des Images**

**19 rue du Val 77 160 Provins**

**Email : [associationcommedesimages@gmail.com](mailto:associationcommedesimages@gmail.com)**

**<https://associationcommedesimages.jimdosite.com>**

**Sabine Guedamour : [sabineguedamour@gmail.com](mailto:sabineguedamour@gmail.com)**

**Tel : 06 28 41 10 82**

**ébastien Mariau : [mariau.sebastien@orange.fr](mailto:mariau.sebastien@orange.fr)**

**Tel : 06 68 73 48 84**

**Relations presse - agence révélateur**

**Email : [contact@agencerevelateur.fr](mailto:contact@agencerevelateur.fr)**

**Tel : 06 63 77 93 68**



Partenaires



agence  
révélateur

**PICTO**

Paris - New York - Hong Kong



**DIAMANTINO  
LABO PHOTO**

[www.diamantinolabophoto.com](http://www.diamantinolabophoto.com)